

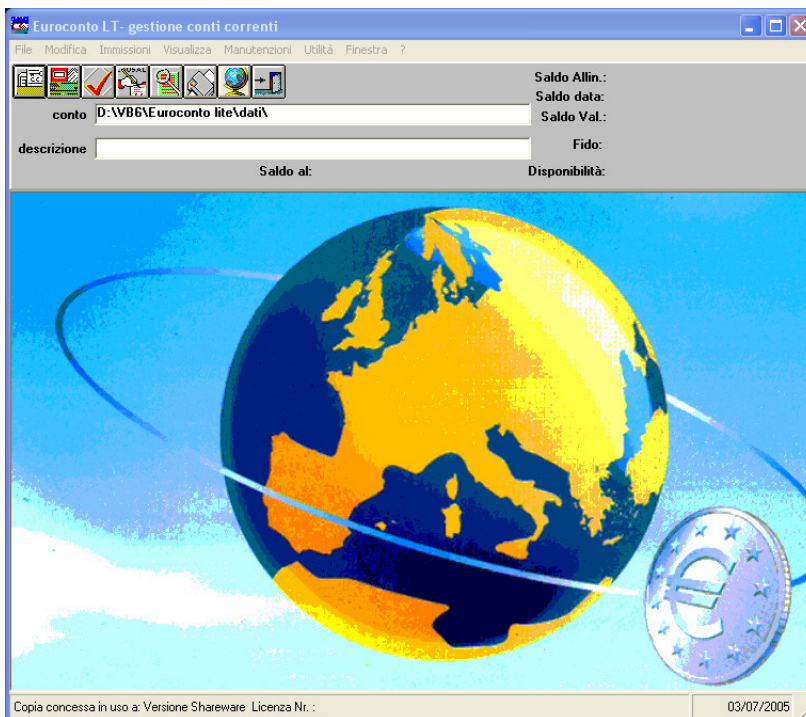
# Euroconto Lite

GESTIONE DEI CONTI CORRENTI BANCARI

MANUALE



## Note dell'autore



Il programma di conto corrente “Euroconto lite” è adatto a quanti vogliono un programma semplice, completo e di immediato apprendimento. Esso è una versione ridotta di Euroconto 2005 e, per-

tanto, ha meno funzioni rispetto a quest’ultimo, ma consente una perfetta gestione del nostro conto corrente, grazie alla possibilità di creare delle causali di movimento “su misura”.

## I pulsanti



Prima di procedere con la spiegazione delle funzioni del programma ritengo opportuno effettuare una carrellata sulle funzioni svolte dai pulsanti presenti nelle maschere, in modo da non dovermi ripetere, continuamente, sull'utilizzo degli stessi e delle voci presenti nella barra dei menù.

Ad ogni pulsante è collegata una etichetta che indica, sinteticamente, la funzione svolta dallo stesso. Tale etichetta compare se si staziona qualche secondo col puntatore del mouse su di esso.



Apri un conto presente nell'archivio



Conferma le immissioni o avvia le funzioni della maschera



Carica la scheda di inserimento/modifica movimenti



Chiude la maschera attiva ed il programma



Avvia la stampa dei dati rappresentati nella maschera attiva



Apri la maschera per l'allineamento del conto



Pulisce i campi della maschera attiva



Cancella il record selezionato



Imposta stampante



Richiama la maschera di immissione/modifica delle causali



Richiama l'archivio dei dati su cui si sta lavorando



Effettua la ricerca dei movimenti presenti in archivio che rispondono ai valori inseriti nei campi di immissione



Richiama la maschera di visualizzazione dei movimenti a colonne separate



Invia i dati per la registrazione del programma via e-mail



Apri il browser interno per il collegamento ad internet



Avvia la stampa dell'elenco conti dall'apposita maschera



Aiuto in linea per particolari procedure del programma



Apri il browser interno per il collegamento ad internet.

## I menù



### File

<b>Gestione conto</b>	Inserisce/modifica/cancella i conti
<b>Apri conto esistente</b>	Apri il conto su cui lavorare
<b>Gestione causali</b>	Apri la maschera di immissione/modifica causali
<b>Chiudi</b>	Chiude il conto attivo
<b>Imposta colori</b>	Apri la maschera di gestione dei colori
<b>Imposta stampante</b>	Apri la maschera per l'impostazione della stampante predefinita
<b>Preferenze</b>	Apri la maschera delle preferenze ed impostazioni
<b>Stampe</b>	
<b>Movimenti</b>	Stampa elenco movimenti
<b>Causali</b>	Stampa elenco causali
<b>Elenco conti</b>	Stampa elenco conti presenti in archivio
<b>Totale conti</b>	Visualizza la maschera con il riepilogo di tutti i conto
<b>Esci</b>	Chiude l'applicazione

### Immissioni

<b>Movimenti</b>	Apri la maschera di immissione/modifica movimenti
------------------	---

## Visualizza

**Movimenti** Apre la maschera di visualizzazione movimenti a colonne separate

## Manutenzione

**Elimina periodi** Elimina i movimenti obsoleti fino a data

**Allineamento conto** Richiama la maschera per l'allineamento del conto

**Ripristina chiusura precedente** Annulla l'operazione di cancellazione movimenti obsoleti e ripristina i movimenti

**Esegue copie di sicurezza** Esegue il backup dei dati

**Ripristina copie** Ripristina i movimenti salvati con il backup

**Cancella movimenti** Elimina tutti i movimenti del conto attivo

## Utilità

**Riordina archivi** Esegue il riordino degli archivi ed il ricalcolo dei saldi

**Calcolatrice** Apre la calcolatrice di windows

**Informazioni** Apre la scheda con le informazioni del programma e della licenza

## Finestra

**Sovrapponi** Visualizza tutte le finestre aperte sovrapposte

**Affianca orizzontalmente** Visualizza tutte le finestre aperte affiancandole orizzontalmente

**Affianca verticalmente** Visualizza tutte le finestre aperte affiancandole verticalmente

**Disponi icone** Ordina nell'area di lavoro del programma tutte le icone delle finestre ridotte

## ?

**Sommario** Apre l'help in linea

## La maschera principale

The screenshot shows the main interface of Euroconto Lite. The window title is "Euroconto LT - gestione conti correnti - [Immissione / Modifica Movimenti]". The menu bar includes "File", "Immissioni", "Visualizza", "Manutenzioni", "Utilità", and "Finestra?". The toolbar contains icons for file operations and account management. The main area displays account information for "Banca Nazionale" with a current balance of 2,063.50 and a fido of 5,000.00. A table of transactions is shown below, with the last entry being the "Saldo ultima data" (closing balance) of 235.00 on 27/06/2005. The status bar at the bottom shows the license information and the date 03/07/2005.

**Labels and their corresponding components:**

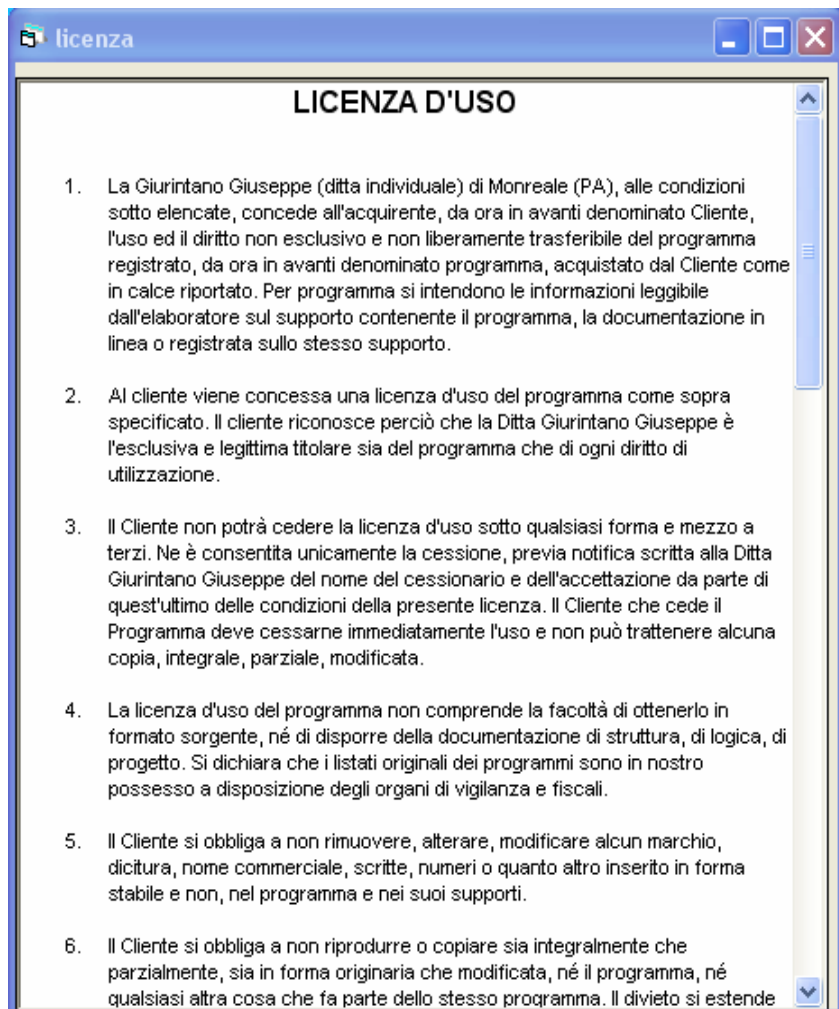
- Archivio conto
- Barra dei menù
- Tool bar
- Saldo allineato
- Saldi conto
- Banca
- fido
- disponibilità
- Saldo ultima data
- Data di sistema
- Dati licenza
- Barra di stato
- Area di lavoro

Num.Op	Data oper.	Data Valuta	Caus.	Descrizione causale	Sos. E/U	Importo		
5	/ /	/ /						
Nr. Doc.	Descrizione							
Elenco Movimenti per data operazione Dal 01/06/2005 Al 20/06/2005 OK Tutti data op. data val.								
Data Op.	Data val.	Nr.op.	Causale	Sps.	E/U	Nr. Doc.	Importo	V.
01/06/2005	05/06/2005	0004	Versamento	S	E	34	2.500,00	
10/06/2005	12/06/2005	0001	ASSEGNO	N	U	123	200,00	*
11/06/2005	12/06/2005	00		N	U		1,50	*
20/06/2005	27/06/2005	00	Saldo ultima data	S	U	345	235,00	

## Per Cominciare


Euroconto lite è un programma utilizzabile da chiunque abbia un conto in banca, o da chiunque abbia necessità di gestire dei conti separati in dare e avere. Inoltre può essere personalizzato in modo da poter gestire le carte di credito. Esso permette di gestire ogni tipo di movimento e si adatta alle esigenze del singolo utente, grazie alla possibilità di creare le causali di movimento e la possibilità di lavorare su diversi conti, separatamente, verificando il totale di tutti quelli presenti nel disco rigido. Inoltre, permette di creare delle copie di backup, di cancellare tutti i movimenti per preservarli dall'osservazione da occhi indiscreti ed, eventualmente, ripristinarli in momenti successivi, oltre all'eliminazione fisica di tutti i movimenti ritenuti obsoleti dall'utilizzatore.

La prima operazione che bisogna fare è quella di caricare le causali di movimento. Queste sono indispensabili in quanto esse istruiscono il programma sui tipi di movimento da effettuare; successivamente, dovranno essere caricati i dati che riguardano il conto su cui lavorare, quindi, si può passare alla fase di immissione dei movimenti. Quando saranno caricati i dati relativi ai conti, può essere inserito, nella maschera delle impostazioni, il conto da aprire automaticamente, all'avvio del programma.



## Le causali

L'archivio delle causali è il primo che deve essere creato. Da esse dipendono i movimenti che si andranno ad inserire, infatti, istruiscono il programma sulle operazioni contabili e permettono, inoltre, di personalizzare l'immissione dei dati secondo delle personali esigenze.



Cod.	Descrizione	E/U	Sos.
01	Versamento	E	S
03	Prelievo	U	S
04	Spese	U	S
AS	ASSEGNO	U	S
CA	CARNET	U	S
GC	GIROCONTO	U	S

Alla maschera per la gestione delle causali si può accedere dal pulsante della toolbar o dalla voce "gestione Causale" del menù File. Oltre al codice, alla descrizione ed alla specifica "Entrata" o "Uscita" è presente un'altra opzione, che chiede di sapere se si tratta di un movimento sospeso o meno.

Tale opzione permette di ricontrollare, utilizzando un'apposita maschera, le immissioni al momento dell'arrivo dell'estratto conto bancario consentendo l'allineamento del conto.

I movimenti sospesi vengono, regolarmente, elaborati per la definizione del saldo contabile, sia per valuta che per data operazione, ma non vengono calcolati per la determinazione del saldo allineato.

Questa opzione verrà rivista quando vedremo la fase di allineamento conto.

Le causali gestiscono tutti i movimenti inseriti dall'utente, pertanto, la loro cancellazione è una operazione da effettuare con la massima cautela. Cancellare una causale, già utilizzata per generare movimenti, comporta una errata interpretazione dei dati da parte del programma, è per questo motivo che la cancellazione delle causali non utilizzate avviene in maniera indiretta attraverso una maschera, appositamente creata, richiamabile con il pulsante con l'icona della chiave.

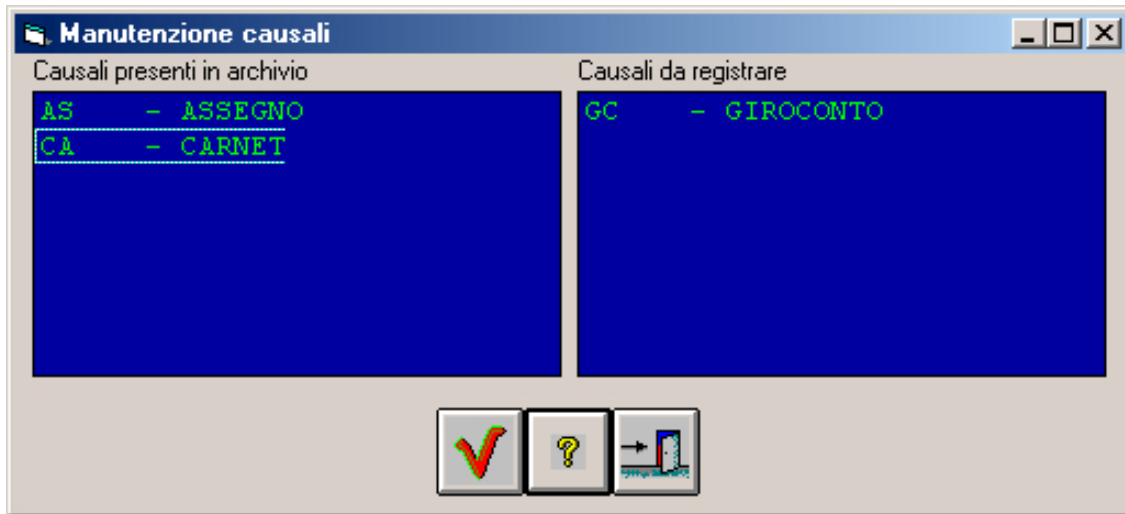
All'apertura della maschera viene visualizzato, a sinistra di essa, l'elenco delle causali presenti in archivio. Un doppio clic col pulsante sinistro del mouse, in corrispondenza di una causale, provoca lo spostamento della stessa nell'elenco di destra.

Tale operazione deve essere effettuata per tutte le voci che si vogliono mantenere; confermando la procedura, tutti i dati spostati nella lista di destra vengono conservati mentre quelli che rimangono a sinistra si elimineranno definitivamente.

Se, durante lo spostamento delle causale da sinistra a destra, ci si accorge di aver sbagliato la selezione basterà un doppio clic sulla causale erroneamente spostata per riportarla nella posizione di partenza.

Data la delicatezza dell'operazione è stato inserito un pulsante che richiama un

help specifico che avverte sui potenziali pericoli di questa manutenzione.



## I conti

La maschera principale del programma comprende una "toolbar", dalla quale è possibile attivare le funzioni più utilizzate, il classico menu a tendina di Windows, le caselle contenenti i dati del conto ed i saldi contabili.

Se dobbiamo lavorare su un conto è necessario che questo venga prima creato. Tale operazione è possibile attivando la maschera di gestione dei conti, alla quale è possibile arrivare selezionando la voce "Gestione conto" del menù "File".

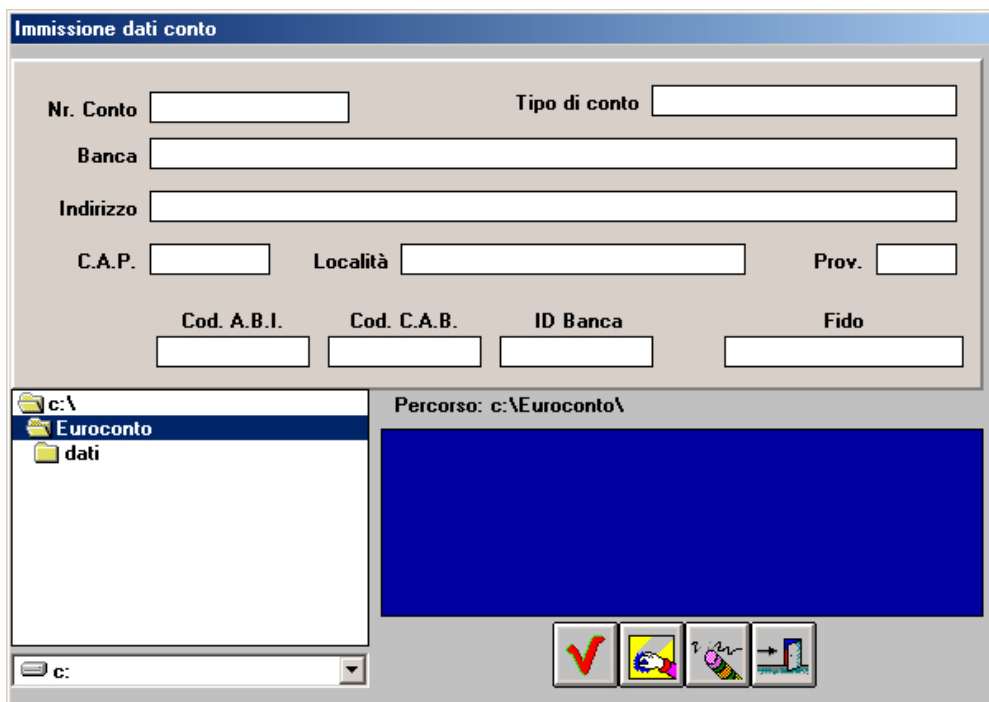
In tale maschera sono inseriti tutti i dati relativi al conto in questione, tra i quali il fido ed il codice ABI. E' importante indicare il valore del fido, se il conto ne dispone, il quale verrà considerato, durante le fasi di elaborazione, per calcolare la disponibilità finanziaria del conto.

I conti possono essere memorizzati in qualsiasi percorso o driver. La selezione dell'allocazione dell'archivio viene effettuata attraverso il box, in basso a sinistra, dove sono indicati le directory ed i driver di sistema.

Nel rettangolo a fianco all'elenco delle directory vengono elencati tutti i conti che sono presenti all'interno della directory selezionata ed un doppio clic col pulsante sinistro del mouse sulla riga di un conto richiamo lo stesso in maschera per le modifiche o l'eventuale cancellazione.

E' importante tenere presente che, nel calcolo del totale dei conti, il programma prende in considerazione solo quelli presenti nella directory attiva.

Il campo "tipo di conto" è un dato che, in



questa versione, non ha funzioni elaborative, pertanto, il contenuto dello stesso ha solo uno scopo informativo.

Il campo "Nr. Conto" è quello che identifica il conto stesso e tutti gli archivi portano tale dato come elemento di riconoscimento; pertanto, occorre inserire solo numeri e caratteri, evitando simboli che possono non essere letti correttamente dal sistema operativo.

Consiglio di utilizzare, come carattere di separazione, il trattino di sottolineatura "-" e non la barra inclinata "/" che crea problemi di identificazione di files e percorsi.

## Gestione dei movimenti

Scelto il conto su cui lavorare, la procedura provvede a calcolare i vari saldi e, nel caso in cui il conto disponga di un fido, provvede a calcolare la disponibilità finanziaria, tenendo conto anche di questo, e mostra i dati nelle apposite caselle della maschera principale.

Le voci di menù sono ora tutte attivate ed è possibile, quindi, eseguire qualsiasi operazione sul conto.

Per inserire i movimenti occorre selezionare la voce "Immissione movimenti" dal menù "Immissioni" o cliccare sull'apposito pulsante che permette di attivare la maschera della gestione movimenti, dalla quale è possibile eseguire qualsiasi operazione di immissione modifica o cancellazione dei dati presenti nel conto.

Anche in questa maschera è presente una toolbar che facilita l'accesso alle funzioni gestibili da questo punto della procedura.

All'apertura della maschera ci si trova, automaticamente, con il cursore sulla casella della "data operazione", quindi si immette la data nel formato "GG MM AAAA" inserendo i dati senza separatore. A data completata il cursore si sposta, automaticamente, al campo successivo, (Data valuta) dove occorre ripetere l'immissione dei dati così come fatto per il campo precedente.

Il campo relativo alla causale è affiancato da un pulsante con indicata una freccia verso il basso; tramite questo, si richiama l'elenco delle causali caricate fino a quel momento e dal quale si può selezionare la causale da inserire nel campo. Nel caso in cui il movimento che si vuole immettere non si riferisce ad una causale già caricata, si può richiamare la maschera di immissione delle causali e caricarla, sen-

za bisogno di interrompere la fase di immissione.

I movimenti immessi vengono aggiunti alla lista sottostante ed essi possono essere filtrati per date limiti e scegliere di ordinarli per data valuta o per data immissione. Il pulsante "Ok" permette questa ultima funzione, mentre il pulsante "Tutti" ripristina la visione di tutti i movimenti.

## Modifica/cancella movimenti

Cliccando su un movimento presente nella lista movimenti, questo viene semplicemente evidenziato, ma se si esegue un doppio clic il movimento viene caricato in maschera ed è, quindi, possibile modificarlo o, se il movimento lo permette, cancellarlo. Se, dopo aver selezionato un movimento dalla lista, si decide di non apportare alcuna modifica, basta cliccare sul pulsante "Cancella immissione" per annullare la selezione.

Il pulsante "Cancella movimento" diviene attivo solo quando il movimento da modificare è stato selezionato ed è, quindi, possibile, dopo aver dato conferma all'avvio dell'operazione, la cancellazione di quei movimenti che prevedono tale possibilità.

Infatti, selezionando i movimenti relativi agli assegni od ai carnet, viene mostrata la maschera di gestione del relativo movimento, pertanto, le operazioni possibili sono solamente quelle previste con tali maschere.

Num. operazione

Data operazione

Cod. causale

Sospeso S/N

Entrata/uscita

Importo

Nr. documenti

Data valuta

Selezione causale

Descrizione causale

Immissione Modifica Movimenti

Num. Op. Data oper. Data Valuta Caus. Descrizione causale Sos. E/U Importo

Nr. Doc. Descrizione

Tool bar

Elenco Movimenti per data operazione Dal 01/06/2005 Al 20/06/2005 OK Tutti data op. data val.

Data Op.	Data val.	Nr. op.	Causale	Sos.	E/U	Nr. Doc.	Importo
01/06/2005	05/06/2005	0004	Versamento	S	E	34	2.500,00
12/06/2005	12/06/2005	0001	ASSEGNO	N	U	123	200,00 *
12/06/2005	12/06/2005	0002	CARNET	N	U		1,50 *
20/06/2005	27/06/2005	0003	GIROCONTO	S	U	345	

Descrizione movimento

Data del primo movimento in elenco

Data dell'ultimo movimento in elenco

Ordina movimenti per data valuta

Ordina movimenti per data operazione

Seleziona i movimenti tra le date "dal" - "al"

Visualizza tutti i movimenti

Cancella movimento

Cancella immissioni

Conferma movimento

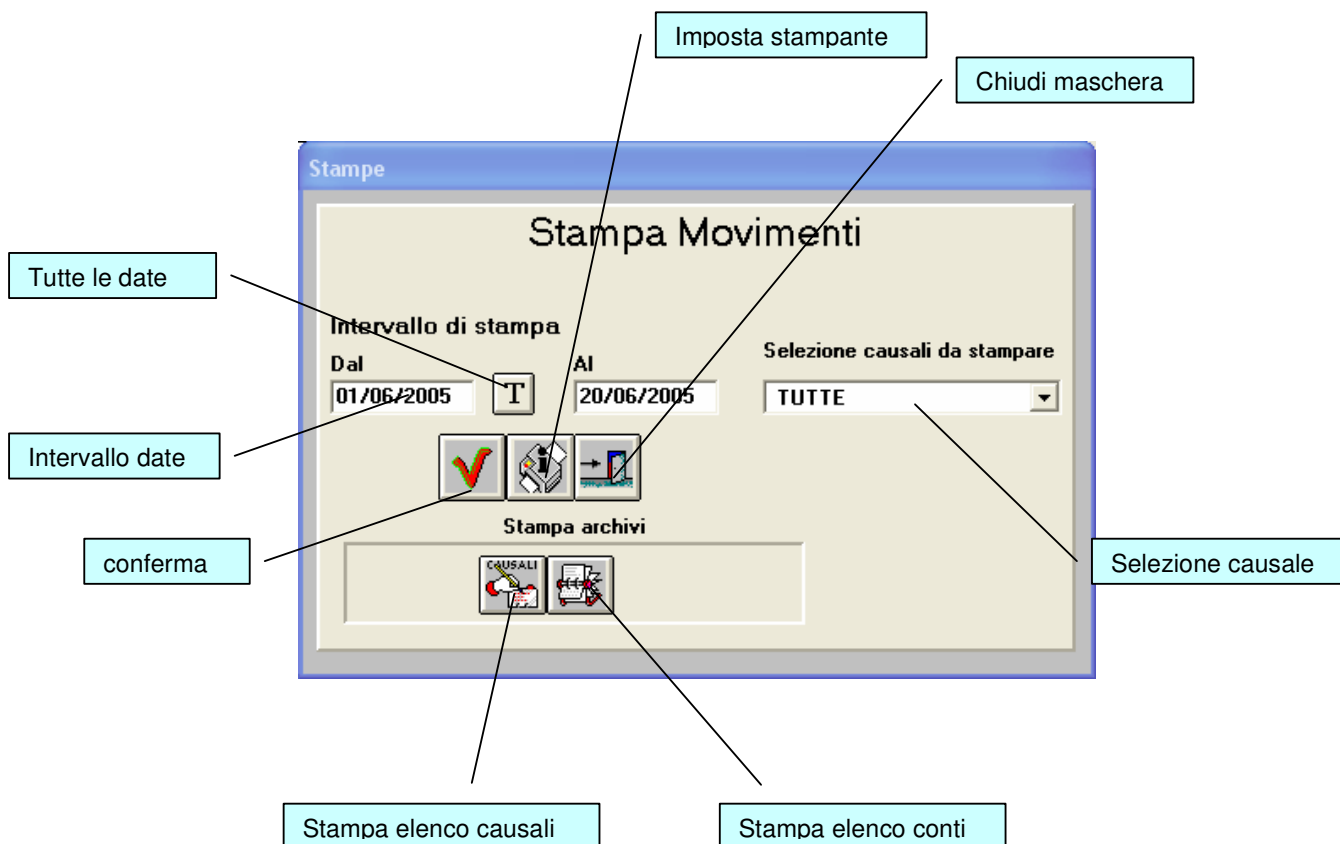
uscita

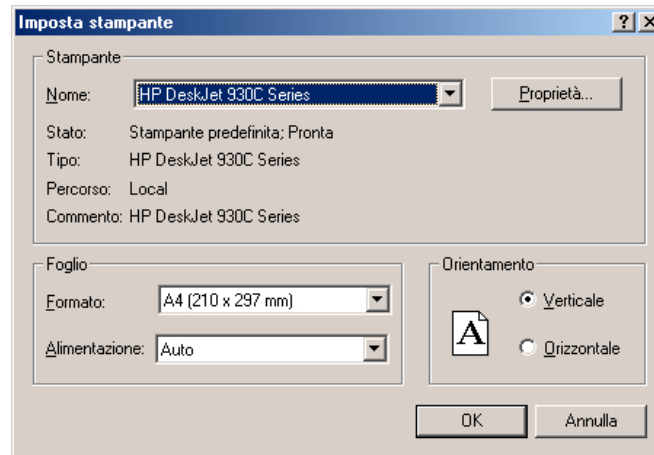
Ricerca i movimenti

## Stampe

La fase di output dei dati prevede diverse possibilità di stampa, selezionabili attraverso il pulsante della toolbar della maschera principale o della voce "Stampe" del menù "File", dalla quale si avvia la maschera che permette di stampare sia i movimenti che gli archivi. Per i movimenti è prevista la possibilità di

indicare un intervallo di data e/o una specifica causale di movimento. Inoltre, è possibile impostare la stampante secondo le specifiche di Windows. Si ricorda che le stampe sono standardizzate per l'impiego di fogli in formato A4 orientate in verticale.





L'impostazione della stampante permette di modificare i valori predefiniti in Windows. Potrete settare la stampante attiva e le proprietà relative alla qualità di stampa.

Si consiglia di non modificare il formato della carta, in quanto tutte le stampe sono state formattate per il formato A4 verticale (cm 21 x 29,7) e la variazione del formato

genera delle stampe non coerenti a quanto predefinito in fase di programmazione.

Nel caso in cui avete bisogno di stampe con formattazione personalizzata, potrete (per quelle sezioni dove è previsto) inviarle ad un editor esterno e rielaborarle secondo le vostre esigenze.

## Manutenzioni

Il programma prevede alcune procedure che servono ad effettuare la manutenzione degli archivi, i salvataggi ecc.

Queste sono richiamabili dal menu "Manutenzioni" che riporta le sotto elencate voci

Elimina periodi

Allineamento conto

Ripristina chiusura precedente

Esegui copie di sicurezza

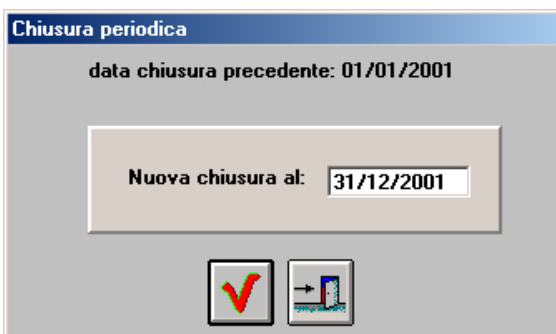
Ripristina copie

Cancella Movimenti

## Elimina periodi

Alla voce "Elimina periodi ", corrisponde una funzione che ha il compito di eliminare i movimenti obsoleti, restituendo per essi il totale contabile e siccome la procedura cancella definitivamente alcuni movimenti, viene avviata, in automatico, la stampa di tutti i movimenti eliminati.

Se dopo aver effettuato una chiusura ci si



rende conto di avere sbagliato, sarà

possibile ripristinare i dati così come si trovano al momento della chiusura.

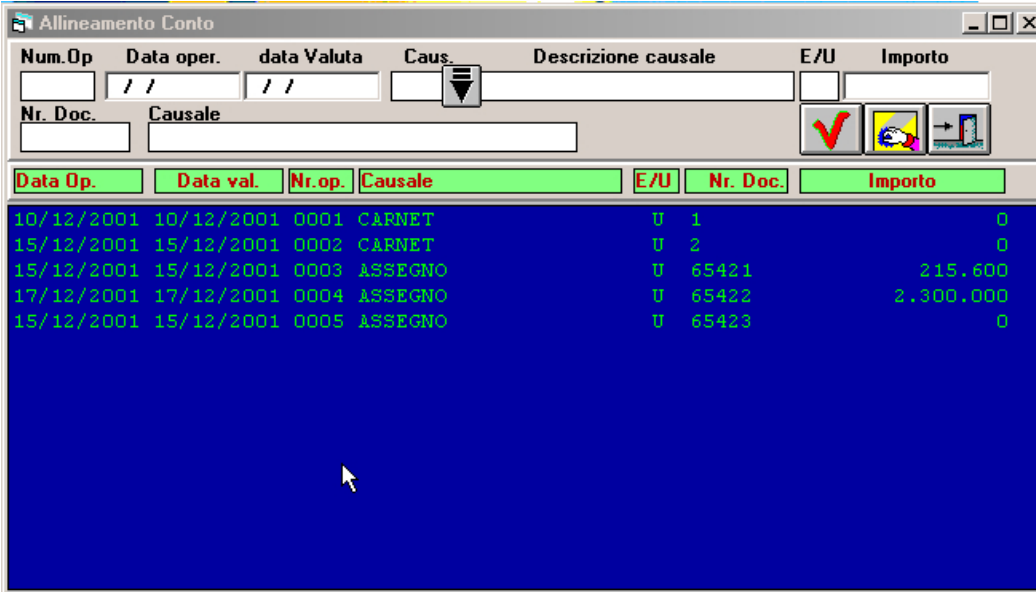
Tale ripristino è possibile solo se, nel frattempo, non sono state eseguite chiusure in altri conti, in quanto il programma prevede di salvare solo l'ultima chiusura, indipendentemente dal conto, sovrascrivendo quella già memorizzata.

## Allineamento Conto

I movimenti generati dal programma possono essere allineati a quelli presenti nell'estratto conto inviato dalla banca. Tale funzione si attiva con la voce "Allinea conto" dal menù "Manutenzioni" o dal pulsante "Allinea conto", presenti nella maschera principale. La maschera che compare a video è simile a quella impiegata per la gestione dei movimenti, solamente che, nella lista movimenti, sono elencati solo quelli che risultano "sospesi". Si ricorda che i movimenti sono sospesi quando tale opzione è attiva nella causale movimento e quando il movimento stesso non è stato ancora "spuntato" per l'allineamento. Per facilitare la corrispondenza dell'allineamento dei dati si consiglia, durante la creazione delle causali di movimento, di settare a "Si" l'opzione "Sospeso" in tutte le causali tranne per quei movimenti che sono rilevabili solo dall'estratto conto come le Spese, le commissioni o gli interessi (e tutti quegli addebiti misteriosi che neanche la legge sulla trasparenza bancaria riesce a risolvere il mistero).

Il procedimento di allineamento è molto semplice, basta selezionare, con un doppio clic del mouse, i movimenti dalla lista presente nella maschera, che corrispondono ai movimenti elencati nell'estratto conto.

Tale operazione rende i dati disponibili nelle rispettive caselle, permettendo di



Num.Op	Data oper.	data Valuta	Caus.	Descrizione causale	E/U	Importo
Nr. Doc.	Causale					
Data Op.	Data val.	Nr.op.	Causale	E/U	Nr. Doc.	Importo
10/12/2001	10/12/2001	0001	CARNET		U 1	0
15/12/2001	15/12/2001	0002	CARNET		U 2	0
15/12/2001	15/12/2001	0003	ASSEGNO		U 65421	215.600
17/12/2001	17/12/2001	0004	ASSEGNO		U 65422	2.300.000
15/12/2001	15/12/2001	0005	ASSEGNO		U 65423	0

aggiustare eventuali incongruenze e, soprattutto, di verificare le date relative alla valuta e alla data operazione. Confermando con l'apposito pulsante, i movimenti scompaiono via via dalla lista, in quanto non più sospesi ed il loro importo va a sommarsi algebricamente con il precedente "Saldo Allineato".

Quando tutti i movimenti presenti nell'estratto conto saranno spuntati ed, eventualmente, corretti e saranno immessi quei movimenti, che mancavano nel ns. conto, il "Saldo allineato" dovrà corrispondere con il saldo riportato dalla banca ed i movimenti visualizzati nella maschera di gestione movimenti e quelli stampati porteranno a fianco un asterisco che ne evidenzia l'avvenuta modifica.

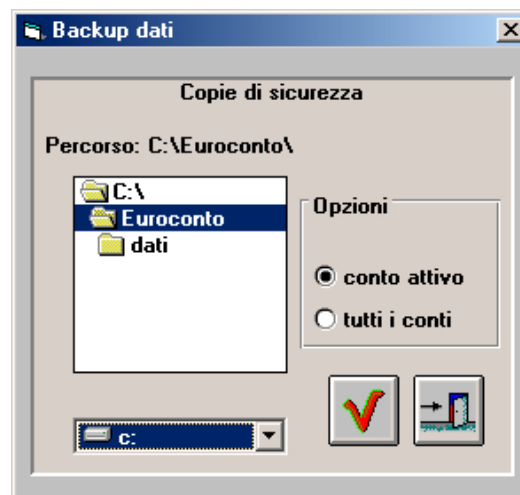
### Ripristina chiusura precedente

Se, dopo aver effettuato una chiusura, ci si rende conto di avere sbagliato, sarà possibile ripristinare i dati, così come si trovavano al momento della chiusura. Selezionando "Ripristina chiusura precedente" dal menu "Manutenzioni", tale operazione viene effettuata in maniera automatica.

ripristino è possibile solo se, nel frattempo, non sono state eseguite chiusure in altri conti, in quanto il programma prevede di salvare i dati solo per l'ultima chiusura, sovrascrivendo eventuali dati presenti appartenenti a chiusure eseguite precedentemente anche se di altri conti.

### Esegui copie di sicurezza

Tramite la voce "Esegui copie di sicurezza" presente nel menu "Manutenzioni", si ha la possibilità di eseguire delle copie di sicurezza, limitatamente al conto attivo. A video compare la maschera con la quale è possibile selezionare il drive ed il





percorso dove avete intenzione di trasferire gli archivi. Si raccomanda di non dimenticare dove avete salvato i dati, in quanto la maschera permette di vedere a video solo le directory.

Il ripristino può avvenire solo per i dati del conto attivo e con la raccomandazione necessaria di verificare se dall'ultimo backup sono stati immessi dati importanti, i quali verranno soprascritte.

### **Ripristina copie di sicurezza**

Dopo aver salvato i dati sul dischetto o in un altro percorso nell'hard disk, è possibile avere bisogno di ripristinare questi dati. La funzione che provvede al ripristino dei dati salvati in precedenza si trova nel menu "Manutenzione" e, come per il backup, si avvia la maschera per la selezione dei drivers e dei percorsi, in modo da poter selezionare la directory, dove sono allocati i files dell'archivio.

### **Cancella movimenti**

A volte è importante poter evitare che occhi indiscreti frughino dentro i dati di un programma. La funzione "Cancella movimenti" presente nel menu "Manutenzioni" permette di cancellare tutti i files relativi al conto attivo. Si raccomanda, naturalmente, di eseguire prima la copia di backup, pena, la perdita irrimediabile di tutti i dati del conto.

Ovviamente si potrà ritornare a lavorare sul conto, dopo aver ripristinato i dati attraverso l'apposita funzione.

## Visualizza

Tramite la maschera "Elenco movimenti", anche questa attivabile da quella principale, è possibile visionare i dati per intervallo di data e per tipo di causale ed avviare, direttamente, la stampa di ciò che viene visualizzato a video. Inoltre, operando un doppio clic del mouse sulla lista, viene richiamata una maschera che permette di modificare il movimento selezionato.

Con questa maschera è possibile effettuare una manutenzione delle singole immissioni in maniera diversa dalla modifica attuabile dalla maschera dei movimenti; infatti, mentre nella maschera di gestione movimenti è possibile modificare solo i dati richiesti in quella fase operativa, da questa maschera è possibile modificare anche quei dati che la procedura assegna automaticamente.

Si raccomanda, pertanto, di utilizzare questa funzione solo quando si avrà acquisito una certa sicurezza nell'uso del programma e solo quando, a causa di un qualsiasi problema, sia necessario ripristinare manualmente certi dati.

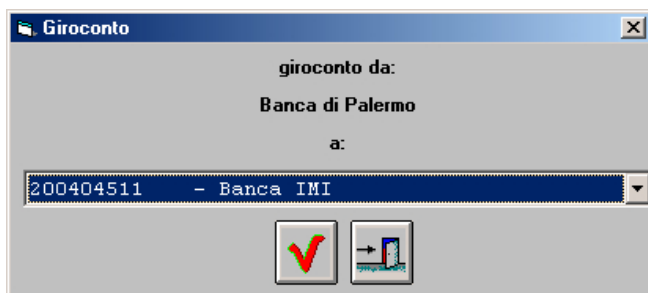
Il pulsante con indicata una "T", che si trova in prossimità delle caselle di immissione date, permette di ripristinare le date "estreme", riproponendo nella lista tutti i movimenti presenti nel conto.

Questa maschera può essere utilizzata per effettuare il filtraggio di dati secondo i valori contenuti nelle caselle di testo, in questo modo è possibile effettuare ricerche che soddisfano ogni campo, semplicemente inserendo i dati per la ricerca e cliccando sul pulsante di conferma.

Data	Valuta	Mov. Dare	Mov. Avere	Saldo	Descr. Operazione
01/01/2001		-22.639.030		-22.639.030	Riporto Chiusura precedente
10/12/2001	10/12/2001	0		-22.639.030	CARNET 1 Carnet nr. 1-2001
15/12/2001	15/12/2001	0		-22.639.030	CARNET 2 Carnet nr. 2-65421
15/12/2001	15/12/2001	215.600		-22.854.630	ASSEGNO 65421 a me stesso cambio
15/12/2001	15/12/2001	0		-22.854.630	ASSEGNO 65423 Annullato
17/12/2001	17/12/2001	2.300.000		-25.154.630	ASSEGNO 65422 Rossi franco saldo fattura 23
Riporto saldo movimenti non elencati				0	= Euro
Saldo Contabile				-25.154.630	= Euro -12.991,28 nr. movimenti: 5

## Giroconto

Quando si effettuano dei "Giroconto" ed in archivio sono presenti più di un conto, il programma richiede il nr di conto di destinazione e provvede ad effettuare, automaticamente, il movimento anche in tale conto.



Si precisa che, nel conto di partenza, tale causale genera un movimento negativo, quindi una uscita, mentre, nel conto di arrivo tale operazione diventa positiva, e quindi una entrata.

Se in archivio è presente un solo conto, non viene richiesto il conto di destinazione e la registrazione avviene sull'unico conto presente.

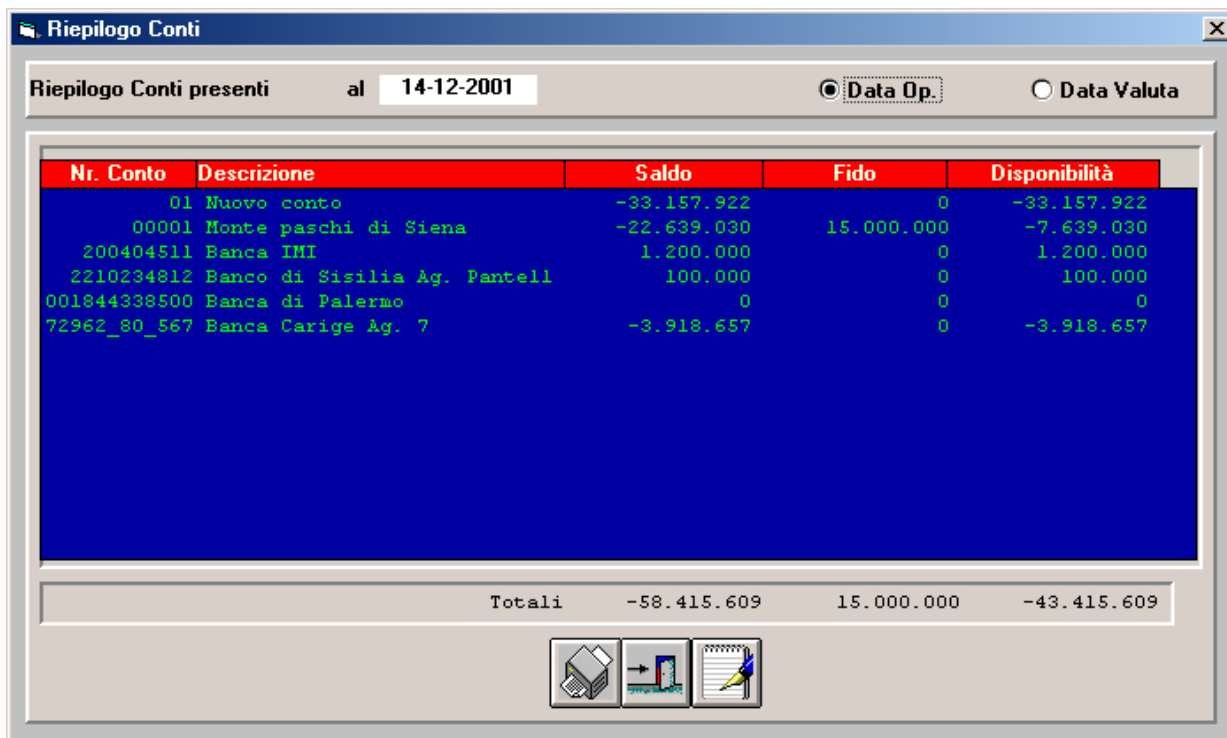
## Totale conti

Dal menu "File" è possibile selezionare la voce "Totale conti" per poter avere un quadro riepilogativo di tutti i conti gestiti col programma.

La maschera permette di vedere contemporaneamente, tutti i saldi, i fidi e le differenze fra questi. Inoltre, è possibile verificare la disponibilità finanziaria totale grazie alle somme effettuate sui saldi, sui fidi e sulle differenze. Tutto può essere visionato sia per data movimento sia per data valuta.

Dalla stessa maschera è possibile avviare una stampa immediata di quanto viene mostrato a video o esportare i dati su editor di testo esterno.

Il riepilogo viene effettuato su tutti i conti presenti nella directory attiva, pertanto, non è possibile fare riepiloghi tra conti che sono stati registrati su percorsi diversi.



Nr. Conto	Descrizione	Saldo	Fido	Disponibilità
01	Nuovo conto	-33.157.922	0	-33.157.922
00001	Monte paschi di Siena	-22.639.030	15.000.000	-7.639.030
200404511	Banca IMI	1.200.000	0	1.200.000
2210234812	Banco di Sicilia Ag. Pantell	100.000	0	100.000
001844338500	Banca di Palermo	0	0	0
72962_80_567	Banca Carige Ag. 7	-3.918.657	0	-3.918.657
Totali		-58.415.609	15.000.000	-43.415.609

## Utilità



Sotto questo menù sono stati raggruppate tre voci con le quali si possono avviare procedure di utilità per agevolare l'utente a svolgere le funzioni sotto elencate:

### Calcolatrice

Si attiva rapidamente la calcolatrice fornita con Windows 95 per poter effettuare calcoli ed incollare, eventualmente, il risultato nei campi di immissione.

### Riordino archivi

Questa procedura rimette ordine nei saldi che, a causa di qualche "movimento" corrotto, danno un risultato errato e, nel contempo, ricontra l'integrità dei puntatori dei records.

### Informazioni

Apri la scheda con le informazioni sul programma, sui diritti d'autore e consente di compilare e stampare la scheda con i propri dati per la registrazione del

programma, se ancora non avete provveduto, o, nel caso contrario, vi informa sulla versione del programma e sui dati della licenza.

## Password

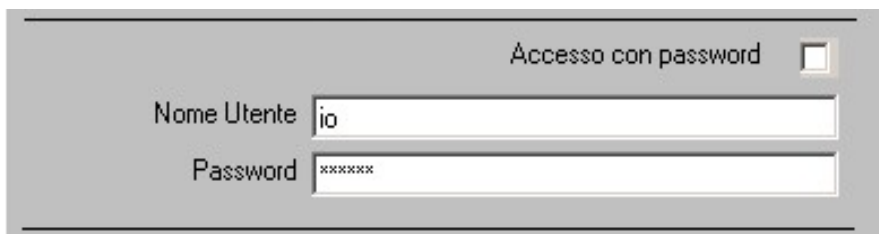


Dalla scheda delle impostazioni è possibile indicare al programma se si vuole vincolare l'avvio della procedura all'immissione di una password iniziale.

Ciò permette di evitare che occhi indiscreti frughino tra i dati del conto.

Se si sceglie di usare tale opzione occorre selezionare la casella di spunta ed inserire il nome utente e la password.

Al successivo avvio del programma verranno chiesti tali dati e, solo se si inseri-

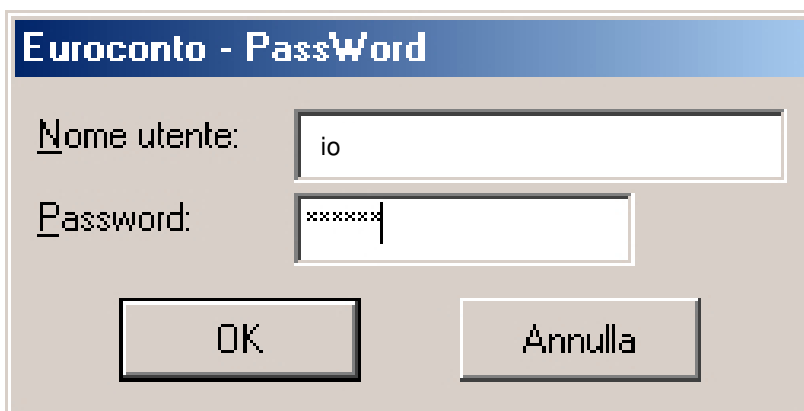


Accesso con password

Nome Utente

Password

scono i dati corretti, si potrà proseguire. Naturalmente, si raccomanda di non perdere la password.



**Euroconto - PassWord**

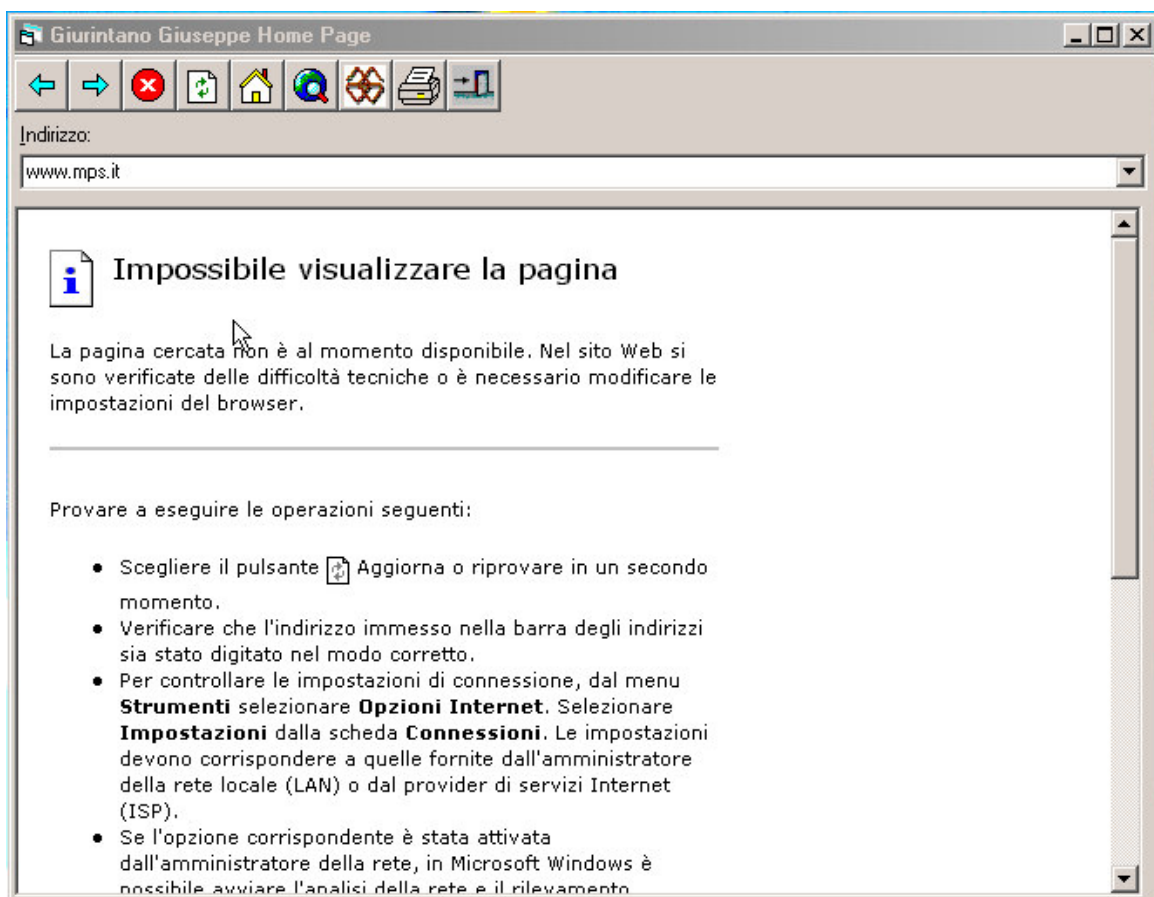
Nome utente:

Password:

## Internet

Se la vostra banca fornisce servizi via internet, potrete collegarvi ad essi senza uscire dal programma; infatti è possibile collegarsi alla home della vostra banca tramite il browser interno, esso si avvia cliccando sul pulsante "Internet" presente nella Toolbar.

Tale browser vi permette di navigare in interne, ma non dimenticate che si tratta di una funzione del programma di gestione e non un programma specializzato. E' possibile, inoltre, navigare all'interno dei vostri driver inserendo il nome dell'unità nella barra degli indirizzi.

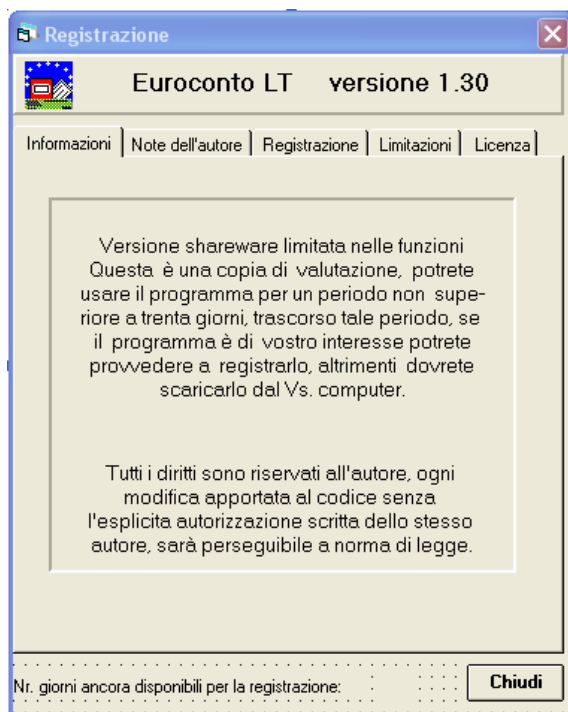


## Per registrarsi

La versione Shareware in Vs. possesso permette di valutare il programma per un periodo di trenta giorni, terminati i quali esso si blocca, inoltre, non possono essere gestiti più di due conti con un numero totale di cinquanta movimenti per ognuno, mentre per quanto concerne l'operatività, esso permette di usare tutte le funzioni, ad esclusione delle chiusure per l'eliminazione dei movimenti obsoleti.

Se il programma è di Vs. interesse, potrete continuare ad usarlo solo se provvederete a registrarvi. Per far ciò occorre cliccare sul pulsante "Registrazione" presente nella maschera di avvertimento iniziale, compilare la scheda che compare a video ed inviarla all'indirizzo in essa indicato, compresa la quota di registrazione anch'essa specificata.

Tale maschera può essere raggiunta anche tramite la voce "Informazioni" del menù "Servizi".



Riceverete il codice di sblocco che vi permetterà di utilizzare il programma senza limiti di tempo su una sola macchina, sarete, inoltre, informati su tutte le novità che possono interessarVi.

Il programma è stato, attentamente, controllato in tutte le sue fasi, ma ciò non può escludere imperfezioni dello stesso. La licenza all'uso viene concessa per la procedura così come si trova e l'utente accetta la stessa sotto la sua completa responsabilità. Ogni richiesta di risarcimento per danni, causati da accertato malfunzionamento del programma, non può superare, in alcun modo, il costo di acquisto dell'ultima copia del programma stesso. Inoltre, l'autore si impegna a correggere eventuali errori del codice, qualora questi vengano segnalati dall'utente ed accertati dallo stesso autore, con l'impegno di fornire, gratuitamente, la copia così corretta.

Tutti i diritti sono di proprietà esclusiva dell'autore il quale rimane unico proprietario, anche dopo aver concesso la licenza per l'utilizzo della procedura.

Ogni manomissione del codice o del presente manuale, senza la preventiva autorizzazione scritta dello stesso autore, sarà perseguita a norma di legge



**Registrazione**  
Euroconto LT versione 1.30

Informazioni | Note dell'autore | **Registrazione** | Limitazioni | Licenza

Cognome:  **Licenza**

Nome:

Società:

Indirizzo:

Cap:  Città:  Prov.:

Tel.:  Fax:

E-Mail:

Cod. fisc.:

P. IVA:

Compila questa scheda in ogni sua parte, stampala ed inviala come indicato nella sezione "Note dell'autore", riceverai la licenza con il codice da inserire nella sezione "Licenza". L'inserimento del codice eliminerà le limitazioni presenti nel programma. Questo potrà essere usato illimitatamente ma su una sola macchina.

Nr. giorni ancora disponibili per la registrazione:  **Chiudi**



**Registrazione**  
Euroconto LT versione 1.30

Informazioni | Note dell'autore | **Registrazione** | Limitazioni | Licenza

Cognome

Nome

Ditta

Indirizzo

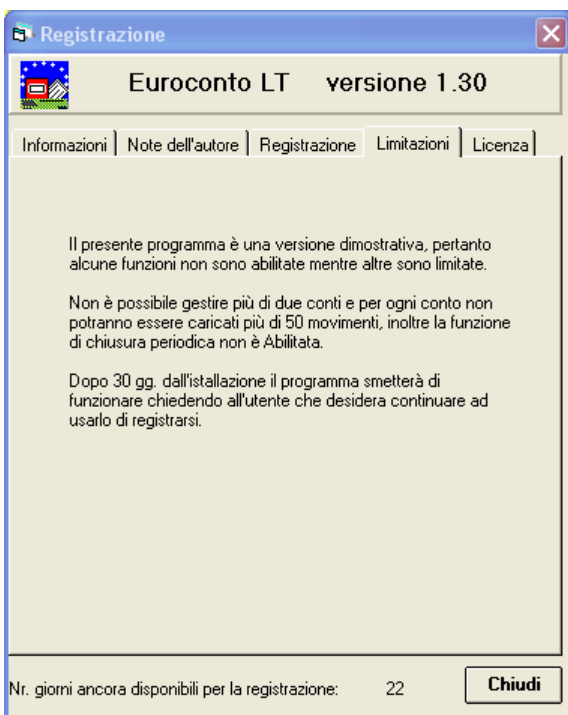
Cap  Città  Prov.

Inserire i dati riportati nella scheda della licenza ricevuta a seguito della richiesta di registrazione, controllate l'esattezza delle immissioni e cliccare sul pulsante "Registrazione" per poter disattivare le limitazioni imposte al programma.  
I dati devono essere inseriti esattamente come sono riportati nella scheda, rispettando la punteggiatura, gli spazi e le maiuscole/minuscole.

Codice  -  -

**Registrazione**

Nr. giorni ancora disponibili per la registrazione:  **Chiudi**



**Registrazione**  
Euroconto LT versione 1.30

Informazioni | Note dell'autore | **Registrazione** | Limitazioni | Licenza

Il presente programma è una versione dimostrativa, pertanto alcune funzioni non sono abilitate mentre altre sono limitate.

Non è possibile gestire più di due conti e per ogni conto non potranno essere caricati più di 50 movimenti, inoltre la funzione di chiusura periodica non è Abilitata.

Dopo 30 gg. dall'installazione il programma smetterà di funzionare chiedendo all'utente che desidera continuare ad usarlo di registrarsi.

Nr. giorni ancora disponibili per la registrazione: 22 **Chiudi**

I dati presenti nella scheda di registrazione dovranno essere inseriti nella sezione "Licenza" della scheda "Informazioni", attivabile dalla barra dei menù. Si raccomanda di inserire, nei relativi campi, i valori così come sono presenti nella scheda, rispettando le maiuscole/minuscole, gli spazi e la punteggiatura, un solo valore errato provoca un messaggio di errore, quando si tenta di attivare la registrazione.

## Altre funzioni

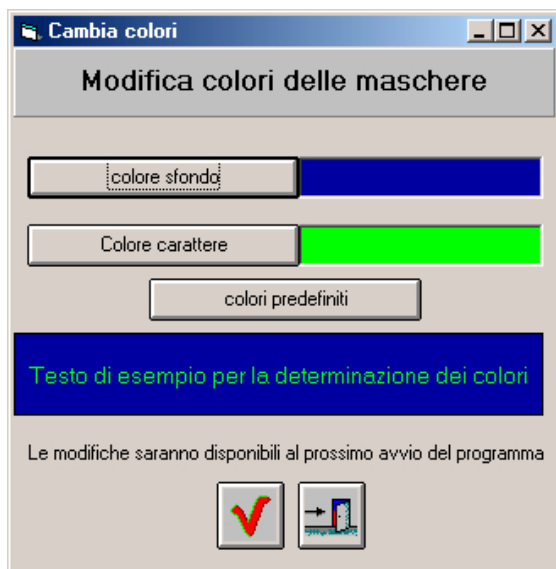
### Chiudi

Questa funzione è presente sotto la voce "File" della barra dei menù.

Serve a chiudere un conto aperto, senza chiudere l'applicazione.

### Imposta colori

Sempre sotto la voce "File" della barra dei menù, è presente questa voce che permette di personalizzare l'aspetto dell'interfaccia video.



Al richiamo della funzione si apre una maschera con la quale è possibile scegliere i colori dello sfondo e dei caratteri per gli elenchi dei movimenti. Nella maschera stessa appare un esempio di come cambia l'output in base alle scelte fatte. Cliccando sul pulsante "colori predefiniti" vengono impostati i valori predefiniti in fase di programmazione.

### Ripristina Chiusura precedente

La funzione "elimina periodi" permette di eliminare tutti i movimenti fino alla data immessa nella maschera che svolge tale funzione.

Tale eliminazione è definitiva, pertanto, non sarebbe più possibile accedere ai movimenti cancellati.

Una manovra errata sarebbe disastrosa per la perdita di movimenti che magari non si volevano eliminare ed, anche se il programma stampa i dati eliminati, non sarebbe divertente dover reinserire tutti i movimenti uno per uno.

Ho previsto, quindi, una possibilità di ripristino. Al momento della chiusura si crea una copia dei movimenti registrati fino a quel momento, pertanto, se ci si accorge di aver commesso un errore nell'eseguire la funzione, con questa procedura si può ripristinare la situazione fino al momento prima della cancellazione.

Bisogna tenere presente che, se sono stati inseriti movimenti dopo che avete eliminato un periodo, al ripristino questi movimenti non saranno più presenti.

Inoltre, se avete eseguito più volte la funzione di cancellazione periodi anche su conti diversi, potrete ripristinare solo l'ultima.

### Finestra

Con questa funzione è possibile organizzare le finestre aperte, è possibile disporre le finestre affiancate orizzontalmente o verticalmente, oppure sovrapporle una sull'altra. Inoltre, se sono ridotte ad icona, è possibile ordinarle all'interno dell'area di lavoro del programma.

### Requisiti di sistema:

- Computer classe pentium con almeno 128 Mb di memoria
- Sistema operativo Windows 98 o superiore
- Indispensabile l'uso del mouse
- Risoluzione video 800 x 600 256 colori o superiore
- 5 Mb di spazio libero sul disco fisso

Giuseppe Giurintano